



บริษัท ปตท. จำกัด (มหาชน)

รายงานผลการปฏิบัติตามมาตรการป้องกันและแก้ไขผลกระทบสิ่งแวดล้อม
และมาตรการติดตามตรวจสอบผลกระทบสิ่งแวดล้อม (ระยะดำเนินการ)

โครงการท่อส่งก๊าซธรรมชาติบนบกเส้นที่ 5

ปี 2568 (ระหว่างเดือนมกราคม-มิถุนายน)

บทที่ 2

รายละเอียดโครงการ

บทที่ 2

รายละเอียดโครงการ

2.1 โครงการทอส่งก๊าซธรรมชาติบนบกเส้นที่ 5

โครงการทอส่งก๊าซธรรมชาติบนบกเส้นที่ 5 อยู่ในพื้นที่รับผิดชอบของส่วนปฏิบัติการระบบท่อเขต 1 (ปท.1), ส่วนปฏิบัติการระบบท่อเขต 2 (ปท.2), ส่วนปฏิบัติการระบบท่อเขต 3 (ปท.3), ส่วนปฏิบัติการระบบท่อเขต 6 (ปท.6), ส่วนปฏิบัติการระบบท่อเขต 9 (ปท.9), ส่วนปฏิบัติการระบบท่อเขต 10 (ปท.10) และส่วนปฏิบัติการระบบท่อเขต 11 (ปท.11) ของ บริษัท ปตท. จำกัด (มหาชน) พื้นที่แนวท่อพาดผ่านครอบคลุมพื้นที่ 101 ตำบล 29 อำเภอ 8 จังหวัด ได้แก่ จังหวัดระยอง จังหวัดชลบุรี จังหวัดฉะเชิงเทรา จังหวัดปราจีนบุรี กรุงเทพมหานคร จังหวัดปทุมธานี จังหวัดพระนครศรีอยุธยา และจังหวัดนนทบุรี

โครงการทอส่งก๊าซธรรมชาติบนบกเส้นที่ 5 เป็นการวางระบบทอส่งก๊าซธรรมชาติใหม่ จะรับก๊าซธรรมชาติเหลว (Liquefied Natural Gas ; LNG) จุดเริ่มต้นของระบบทอส่งก๊าซธรรมชาติ จากสถานีต้นทางทอส่งก๊าซเส้นที่ 4 และจากสถานีต้นทางทอส่งก๊าซเส้นที่ 5 แล้ววางทอไปสิ้นสุดที่สถานีผสมก๊าซ RA6 & RA6MXS เพื่อจ่ายเข้าระบบทอส่งก๊าซธรรมชาติฝั่งตะวันตก และทออีกส่วนหนึ่งจะแยกไปสิ้นสุดที่สถานีควบคุมก๊าซ BP4 เพื่อจ่ายเข้าโรงไฟฟ้าบางปะกง ด้วยท่อขนาดเส้นผ่านศูนย์กลาง 42 นิ้ว และ 36 นิ้ว ตามลำดับ ระยะทางรวมประมาณ 415 กิโลเมตร ตามรูปที่ 2.1-1 ซึ่งสามารถขนส่งก๊าซธรรมชาติได้สูงสุด 2,000 ล้านลูกบาศก์ฟุตต่อวัน เพื่อรองรับการจัดส่งก๊าซธรรมชาติให้กับโรงไฟฟ้า และจัดส่งก๊าซธรรมชาติจากฝั่งตะวันออกไปยังฝั่งตะวันตก เพื่อเสริมสร้างความมั่นคงให้กับโครงข่ายระบบทอส่งก๊าซธรรมชาติของประเทศ ตลอดจนรองรับความต้องการใช้ก๊าซธรรมชาติในภาคอุตสาหกรรม และภาคการขนส่ง ประกอบด้วย 4 ส่วน รายละเอียดดังนี้

1) ท่อส่งก๊าซธรรมชาติ ส่วนที่ 1 (สถานีต้นทาง GDF4 ไปยังสถานี TP5MXS)

ขนาดเส้นผ่านศูนย์กลาง 42 นิ้ว ทำหน้าที่ขนส่งก๊าซธรรมชาติจากสถานีต้นทางทอส่งก๊าซเส้นที่ 4 (GDF4 Launching Station ; GDF4) (ต่อไปนี้จะเรียกว่า “สถานีต้นทาง GDF4”) ภายในพื้นที่นิคมอุตสาหกรรมมาบตาพุด ตำบลมาบตาพุด อำเภอเมืองระยอง จังหวัดระยอง ไปยังสถานีผสมก๊าซทอส่งก๊าซเส้นที่ 5 (5th Transmission Pipeline Mixing Station ; TP5MXS) ตำบลเนินพระ (เทศบาลเมืองมาบตาพุด) อำเภอเมืองระยอง จังหวัดระยอง ระยะทางรวมประมาณ 4.5 กิโลเมตร

2) ท่อส่งก๊าซธรรมชาติ ส่วนที่ 2 (สถานีต้นทาง GDF5 ไปยังสถานี TP5MXS)

ขนาดเส้นผ่านศูนย์กลาง 42 นิ้ว ทำหน้าที่ขนส่งก๊าซธรรมชาติจากสถานีต้นทางทอส่งก๊าซเส้นที่ 5 (GDF5 Launching Station ; GDF5) ภายในพื้นที่สถานีรับจ่ายก๊าซธรรมชาติเหลวแห่งใหม่ ตำบลมาบตาพุด อำเภอเมืองระยอง จังหวัดระยอง ไปยังสถานี TP5MXS ระยะทางรวมประมาณ 7.5 กิโลเมตร

**3) ท่อส่งก๊าซธรรมชาติ ส่วนที่ 3 (สถานี TP5MXS ไปยังสถานี RA6 & RA6MXS)**

ขนาดเส้นผ่านศูนย์กลาง 42 นิ้ว ทำหน้าที่ขนส่งก๊าซธรรมชาติจากสถานี TP5MXS ที่รับมาจากท่อส่งก๊าซธรรมชาติ ส่วนที่ 1 และส่วนที่ 2 ไปสิ้นสุดที่สถานีผสมก๊าซ RA6 & RA6MXS (RA6 & RA6 Mixing Station) ตำบลไทรน้อย อำเภอไทรน้อย จังหวัดนนทบุรี ระยะทางรวมประมาณ 345 กิโลเมตร

4) ท่อส่งก๊าซธรรมชาติ ส่วนที่ 4 (สถานี BV5.6 ไปยังสถานี BP4)

ขนาดเส้นผ่านศูนย์กลาง 36 นิ้ว ทำหน้าที่ขนส่งก๊าซธรรมชาติจากสถานีควบคุมก๊าซ 5.6 ของท่อส่งก๊าซธรรมชาติ ส่วนที่ 3 ซึ่งตั้งอยู่ที่ตำบลเกาะจันทร์ อำเภอเกาะจันทร์ จังหวัดชลบุรี ไปสิ้นสุดที่สถานีควบคุมก๊าซ BP4 ตำบลท่าข้าม อำเภอบางปะกง จังหวัดฉะเชิงเทรา ระยะทางรวมประมาณ 58 กิโลเมตร

ทั้งนี้ โครงการท่อส่งก๊าซธรรมชาติบนบกเส้นที่ 5 ระยะที่ 1 และ ระยะที่ 3 ได้ดำเนินการก่อสร้างแล้วเสร็จบางส่วน ปัจจุบันได้ดำเนินการจ่ายก๊าซเข้าสู่ระบบแล้ว โดยระยะที่ 1 (Phase 1) จ่ายก๊าซเข้าสู่ระบบท่อส่งก๊าซธรรมชาติ ส่วนที่ 1 (GDF4 – TP5MXS) ส่วนที่ 3 (TP5MXS – BV5.8) และส่วนที่ 4 บางส่วน (BV5.6 – BP4) และระยะที่ 3 (Phase 3) จ่ายก๊าซเข้าสู่ระบบท่อส่งก๊าซธรรมชาติ ส่วนที่ 2 (GDF5 – TP5MXS) ซึ่งได้ดำเนินการตามมาตรการป้องกันและแก้ไขผลกระทบสิ่งแวดล้อม และมาตรการติดตามตรวจสอบผลกระทบสิ่งแวดล้อมในระยะดำเนินการแล้ว ในรายงานผลการปฏิบัติตามมาตรการป้องกันและแก้ไขผลกระทบสิ่งแวดล้อม และมาตรการติดตามตรวจสอบผลกระทบสิ่งแวดล้อม (ระยะดำเนินการ) โครงการท่อส่งก๊าซธรรมชาติบนบกเส้นที่ 5 ดังรายละเอียดในรายงานฉบับนี้



รูปที่ 2.1-1 สถานภาพการก่อสร้างของโครงการท่อส่งก๊าซธรรมชาติบนบกเส้นที่ 5

2.2 การดำเนินงานทอส่งก๊าซธรรมชาติ

ส่วนปฏิบัติการระบบท่อเขต 1 (ปท.1)

ส่วนปฏิบัติการระบบท่อเขต 1 (ปท. 1) เป็นหน่วยงานปฏิบัติการภายใต้สายงานบังคับบัญชาของกลุ่มธุรกิจปิโตรเลียมขั้นต้นและก๊าซธรรมชาติ (สายงานระบบทอส่งก๊าซธรรมชาติ) ของ ปตท. โดยผังโครงสร้างของ ปท.1 ประกอบด้วย 2 หน่วยงานหลัก คือ (1) หน่วยบำรุงรักษาท่อและอุปกรณ์ หรือ ปท.1-1 และ (2) หน่วยปฏิบัติการและบำรุงรักษาเครื่องมือวัดและระบบควบคุม หรือ ปท.1-2 (ผังโครงสร้างฯ แสดงดังรูปที่ 2.2-1) โดยมีหน้าที่และความรับผิดชอบหลัก ดังนี้

- 1) ควบคุมการปฏิบัติการจ่ายก๊าซฯ ให้สามารถรับ-ส่งก๊าซธรรมชาติให้กับลูกค้าได้อย่างถูกต้องต่อเนื่อง มีประสิทธิภาพและความปลอดภัยต่อชุมชนและสิ่งแวดล้อม
- 2) ควบคุมการบำรุงรักษา การสอบเทียบระบบเครื่องมือวัดและระบบควบคุมฯ อย่างต่อเนื่องครบถ้วนตามวาระและตามมาตรฐานสากล เพื่อให้สามารถส่งก๊าซธรรมชาติให้กับลูกค้าได้อย่างต่อเนื่องถูกต้องเที่ยงตรงและใช้งานได้อย่างยาวนาน
- 3) ควบคุมการบำรุงรักษาระบบทอส่งก๊าซธรรมชาติและระบบอุปกรณ์ให้ได้รับการดูแลบำรุงรักษาอย่างต่อเนื่องจากวาระและมาตรฐานสากล โดยเน้นการบำรุงรักษาเชิงป้องกันเพื่อให้ระบบทอส่งก๊าซฯ และอุปกรณ์มีอายุการใช้งานที่ยาวนาน
- 4) ปรับปรุงพัฒนาระบบท่อและอุปกรณ์ (Modification) เพื่อเพิ่มประสิทธิภาพของระบบทอส่งก๊าซธรรมชาติในเขตพื้นที่ความรับผิดชอบ
- 5) ควบคุมและประสานงานด้านวิศวกรรมและการก่อสร้างในเขตรบบทอส่งก๊าซฯ รวมทั้งการก่อสร้างในโครงการใหม่เพื่อป้องกันและระงับแนวท่อมิให้เสียหายและเป็นอันตราย
- 6) ควบคุมการปฏิบัติการมวลชนสัมพันธ์ในเขตรับผิดชอบ เพื่อให้สามารถดำเนินธุรกิจภายใต้การยอมรับของสังคม ชุมชน และผู้มีส่วนได้เสีย รวมทั้งการรักษาและสร้างชื่อเสียงขององค์กรอย่างต่อเนื่อง
- 7) ควบคุมการให้บริการด้านเทคนิคและแก้ไขปัญหาในระบบขนส่ง ระบบการวัดการซื้อขายก๊าซฯ และให้การปรึกษาด้านความปลอดภัย (Safety) ในการใช้ก๊าซกับลูกค้าในเขตความรับผิดชอบ
- 8) ควบคุมดูแล Master Data ในระบบ SAP สำหรับการบำรุงรักษาท่อและอุปกรณ์ และเครื่องมือวัดและระบบควบคุมเขต 1 ให้มีข้อมูลถูกต้องและตรงตามความเป็นจริง
- 9) ควบคุมดูแลภาพรวมการทำงานโดยทำหน้าที่เป็น Key User ให้คำแนะนำ สนับสนุนการปฏิบัติงานในสังกัดก่อนส่งให้หน่วยงานบริหารกระบวนการธุรกิจ นำไปวิเคราะห์ผลกระทบในภาพรวม รวมทั้งการปรับปรุง Business Blueprint และคู่มือการใช้งานให้ทันสมัยอยู่เสมอ
- 10) รับนโยบาย/เป้าหมาย/แผนงาน ตลอดจนมาตรฐาน แนวทางและกระบวนการดำเนินงานด้านความมั่นคงปลอดภัยจากส่วนนโยบาย ความมั่นคงปลอดภัย มาดำเนินการในพื้นที่ที่รับผิดชอบอย่างมีประสิทธิภาพและการดำเนินการปรับปรุงแก้ไขตามผลการตรวจสอบ/ประเมินผล เพื่อให้เกิดความมั่นคงปลอดภัยในพื้นที่ที่รับผิดชอบ

11) ประเมินความเสี่ยง และจัดทำแผนการบริหารความเสี่ยง กำหนดกิจกรรมควบคุม รวมถึงการติดตามการแก้ไขปัญหาให้กับผู้ได้บังคับบัญชา เพื่อให้การดำเนินงานเป็นไปตามเป้าหมายที่กำหนดรวมทั้งรายงานผลการดำเนินงานเสนอต่อผู้บังคับบัญชา

ส่วนปฏิบัติการระบบท่อเขต 2 (ปท.2)

ส่วนปฏิบัติการระบบท่อเขต 2 (ปท.2) เป็นหน่วยงานปฏิบัติการภายใต้สายงานบังคับบัญชาของกลุ่มธุรกิจปิโตรเลียมขั้นต้นและก๊าซธรรมชาติ (สายงานระบบทอส่งก๊าซธรรมชาติ) ของ ปตท. โดยผังโครงสร้างของ ปท.2 ประกอบด้วย 3 หน่วยงานหลัก คือ (1) หน่วยบำรุงรักษาท่อและอุปกรณ์ หรือ ปท.2-1 (2) หน่วยปฏิบัติการและบำรุงรักษาเครื่องมือวัดและระบบควบคุม หรือ ปท.2-2 และ (3) แผนกบริหารศูนย์ปฏิบัติการเขต 2 หรือ ปท.2-3 (ผังโครงสร้างฯ ดังรูปที่ 2.2-1) โดยมีหน้าที่และความรับผิดชอบหลัก ดังนี้

- 1) ควบคุมการปฏิบัติการจ่ายก๊าซฯ ให้สามารถรับ-ส่งก๊าซธรรมชาติให้กับลูกค้าได้อย่างถูกต้องต่อเนื่อง มีประสิทธิภาพและความปลอดภัยทั้งต่อชุมชนและสิ่งแวดล้อม
- 2) ควบคุมการบำรุงรักษา การสอบเทียบระบบเครื่องมือตรวจวัดและระบบควบคุมฯ อย่างต่อเนื่อง ครบถ้วน ตามวาระและตามมาตรฐานสากล เพื่อให้ส่งก๊าซธรรมชาติให้กับลูกค้าได้อย่างต่อเนื่อง ถูกต้อง เพียงตรง และใช้งานได้อย่างยาวนาน
- 3) ควบคุมการบำรุงรักษาระบบทอส่งก๊าซธรรมชาติ และระบบอุปกรณ์ให้ได้รับการดูแลบำรุงรักษาอย่างต่อเนื่องตามวาระและมาตรฐานสากล โดยเน้นที่การบำรุงรักษาเชิงป้องกัน เพื่อให้ระบบทอส่งก๊าซฯ และอุปกรณ์มีอายุการใช้งานที่ยาวนาน
- 4) ปรับปรุง พัฒนาระบบท่อและอุปกรณ์ (Modification) เพื่อเพิ่มประสิทธิภาพของระบบทอส่งก๊าซธรรมชาติในเขตความรับผิดชอบ
- 5) ควบคุมและประสานงานด้านวิศวกรรมและการก่อสร้างในเขตรบบทอส่งก๊าซฯ รวมทั้งการก่อสร้างในโครงการใหม่ เพื่อป้องกันและระงับแนวท่อมั่วให้เสียหายและเป็นอันตราย
- 6) ควบคุม ปฏิบัติการมวลชนสัมพันธ์ในเขตรับผิดชอบ เพื่อให้สามารถดำเนินธุรกิจภายใต้การยอมรับของสังคม ชุมชน และผู้มีส่วนได้เสีย รวมถึงการรักษาและสร้างชื่อเสียงขององค์กรอย่างต่อเนื่อง
- 7) ควบคุมการให้บริการด้านเทคนิคและแก้ไขปัญหาในระบบการขนส่ง ระบบการวัดซื้อขายก๊าซฯ และให้การปรึกษาด้านความปลอดภัย (Safety) ในการใช้ก๊าซกับลูกค้าในเขตความรับผิดชอบ
- 8) ควบคุมดูแล Master Data ในระบบ SAP สำหรับการบำรุงรักษาท่อและอุปกรณ์ และเครื่องมือวัดและระบบควบคุมเขต 2 ให้มีข้อมูลถูกต้องและตรงตามความเป็นจริง
- 9) ควบคุมดูแลภาพรวมการทำงานบนระบบ SAP ภายในหน่วยงานสำหรับกระบวนการซ่อมบำรุงระบบทอส่งก๊าซเขต 2 โดยทำหน้าที่เป็น Key User ให้คำแนะนำ สนับสนุนการปฏิบัติงานของหน่วยงานในเบื้องต้น พิจารณาคำขอเปลี่ยนแปลงกระบวนการ/ระบบงานจากผู้ปฏิบัติงานในสังกัดก่อนส่งให้หน่วยงานบริหารและกระบวนการธุรกิจ นำไปวิเคราะห์ผลกระทบในภาพรวม รวมทั้งปรับปรุง Business Blueprint และคู่มือการใช้งานให้ทันสมัยอยู่เสมอ



10) รับนโยบาย/เป้าหมาย/แผนงาน ตลอดจนมาตรฐาน แนวทาง และกระบวนการดำเนินงานด้านความมั่นคงปลอดภัยจากส่วนนโยบายความมั่นคงปลอดภัย มาดำเนินการในพื้นที่รับผิดชอบอย่างมีประสิทธิภาพ และดำเนินการปรับปรุงแก้ไขตามผลการตรวจสอบ/ประเมินผล เพื่อให้เกิดความมั่นคงปลอดภัยในพื้นที่รับผิดชอบ

11) ประเมินความเสี่ยงและจัดทำแผนบริหารความเสี่ยง กำหนดกิจกรรมควบคุม รวมถึงการติดตามการแก้ไขปัญหาให้กับผู้บังคับบัญชา เพื่อให้การดำเนินงานเป็นไปตามเป้าหมายที่กำหนด รวมทั้งรายงานผลการดำเนินงานเสนอต่อผู้บังคับบัญชา

ส่วนปฏิบัติการระบบท่อเขต 3 (ปท.3)

ส่วนปฏิบัติการระบบท่อเขต 3 (ปท.3) เป็นหน่วยงานปฏิบัติการภายใต้สายงานบังคับบัญชาของกลุ่มธุรกิจปิโตรเลียมขั้นต้นและก๊าซธรรมชาติ (สายงานระบบทอส่งก๊าซธรรมชาติ) ของ ปตท. โดยผังโครงสร้างของ ปท.3 ประกอบด้วย 3 หน่วยงานหลัก คือ (1) หน่วยบำรุงรักษาท่อและอุปกรณ์ หรือ ปท.3-1 และ (2) หน่วยปฏิบัติการและบำรุงรักษาเครื่องมือวัดและระบบควบคุม หรือ ปท.3-2 และ (3) แผนกบริหารศูนย์ปฏิบัติการเขต 3 หรือ ปท.3-3 (ผังโครงสร้างฯ ดังรูปที่ 2.2-1) โดยมีหน้าที่และความรับผิดชอบหลัก ดังนี้

1) ควบคุมการปฏิบัติการจ่ายก๊าซ และการเพิ่มความดันก๊าซให้สามารถรับ-ส่งก๊าซธรรมชาติให้กับลูกค้าได้อย่างถูกต้องต่อเนื่อง มีประสิทธิภาพและความปลอดภัยทั้งต่อชุมชนและสิ่งแวดล้อม

2) ควบคุมการบำรุงรักษา การสอบเทียบระบบเครื่องมือวัดและระบบควบคุมฯ อย่างต่อเนื่องครบถ้วนตามวาระและตามมาตรฐานสากล เพื่อให้สามารถส่งก๊าซธรรมชาติให้กับลูกค้าได้อย่างต่อเนื่อง ถูกต้องเที่ยงตรงและใช้งานได้อย่างยาวนาน

3) ควบคุมการบำรุงรักษาระบบท่อ ระบบอุปกรณ์ ทั้งที่เกี่ยวข้องกับระบบการส่งก๊าซและสถานีเพิ่มความดันก๊าซ ให้ได้รับการดูแลบำรุงรักษาอย่างต่อเนื่องครบถ้วนตามวาระและตามมาตรฐานสากล โดยเน้นที่การบำรุงรักษาเชิงป้องกัน เพื่อให้ระบบทอส่งก๊าซฯ และอุปกรณ์มีอายุการใช้งานที่ยาวนาน

4) ปรับปรุง พัฒนาระบบท่อและอุปกรณ์ (Modification) เพื่อเพิ่มประสิทธิภาพของระบบทอส่งก๊าซธรรมชาติในเขตพื้นที่ความรับผิดชอบ

5) ควบคุมและประสานงานด้านวิศวกรรมและการก่อสร้างในเขตรบบทอส่งก๊าซฯ รวมทั้งการก่อสร้างในโครงการใหม่ เพื่อป้องกันและระงับแนวท่อมิให้เสียหายและเป็นอันตราย

6) ควบคุม ปฏิบัติการมวลชนสัมพันธ์ในเขตรับผิดชอบ เพื่อให้สามารถดำเนินธุรกิจภายใต้การยอมรับของสังคม ชุมชน และผู้มีส่วนได้เสีย รวมถึงการรักษาและสร้างชื่อเสียงขององค์กรอย่างต่อเนื่อง

7) ควบคุมการให้บริการด้านเทคนิคและแก้ไขปัญหาในระบบขนส่ง ระบบการวัดการซื้อขายก๊าซ และให้การปรึกษาด้านความปลอดภัย (Safety) ในการใช้ก๊าซกับลูกค้าในเขตความรับผิดชอบ

8) ควบคุม ดูแลภาพรวมการทำงานบนระบบ SAP ภายในหน่วยงานสำหรับกระบวนการซ่อมบำรุงระบบทอส่งก๊าซเขต 3 โดยทำหน้าที่เป็น Key User ให้คำแนะนำ สนับสนุนการปฏิบัติของหน่วยงานในเบื้องต้น พิจารณาคำขอเปลี่ยนแปลงกระบวนการ/ระบบงานจากผู้ปฏิบัติงานในสังกัดก่อนส่งให้หน่วยงานบริหารกระบวนการธุรกิจนำไปวิเคราะห์ผลกระทบในภาพรวม รวมทั้งปรับปรุง Business Blueprint และคู่มือการใช้งานให้ทันสมัยอยู่เสมอ

9) รับนโยบาย / เป้าหมาย / แผนงาน ตลอดจนมาตรฐาน แนวทาง และกระบวนการดำเนินงาน ด้านความมั่นคงปลอดภัยจากส่วนนโยบายความมั่นคงปลอดภัยมาดำเนินการในพื้นที่ที่รับผิดชอบอย่างมีประสิทธิภาพ และดำเนินการปรับปรุงแก้ไขตามผลการตรวจสอบ/ประเมินผล เพื่อให้เกิดความมั่นคงปลอดภัยในพื้นที่ที่รับผิดชอบ

10) ควบคุมดูแล Master Data ในระบบ SAP สำหรับการบำรุงรักษาท่อและอุปกรณ์ และเครื่องมือวัด และระบบควบคุม เขต 3 ให้มีข้อมูลถูกต้องและตรงตามความเป็นจริง

11) ประเมินความเสี่ยง และจัดทำแผนบริหารความเสี่ยง กำหนดกิจกรรมควบคุม รวมถึงการติดตามการแก้ไขปัญหาให้กับผู้ได้บังคับบัญชา เพื่อให้การดำเนินงานเป็นไปตามเป้าหมายที่กำหนด รวมทั้งรายงานผลการดำเนินงานเสนอต่อผู้บังคับบัญชา

ส่วนปฏิบัติการระบบท่อเขต 6 (ปท.6)

ส่วนปฏิบัติการระบบท่อเขต 6 (ปท.6) เป็นหน่วยงานปฏิบัติการภายใต้สายงานบังคับบัญชาของกลุ่มธุรกิจปิโตรเลียมขั้นต้นและก๊าซธรรมชาติ (สายงานระบบทอส่งก๊าซธรรมชาติ) ของ ปตท. โดยผังโครงสร้าง ของ ปท.6 ประกอบด้วย 3 หน่วยงานหลัก คือ (1) แผนกบำรุงรักษาท่อและอุปกรณ์ หรือ ปท.6-1 (2) หน่วยปฏิบัติการและบำรุงรักษาเครื่องมือวัดและระบบควบคุม หรือ ปท.6-2 และ (3) แผนกบริหารศูนย์ปฏิบัติการเขต 6 หรือ ปท. 6-3 (ผังโครงสร้างฯ ดังรูปที่ 2.2-1) โดยมีหน้าที่และความรับผิดชอบหลัก ดังนี้

1) ควบคุมการปฏิบัติการจ่ายก๊าซฯ ให้สามารถรับ-ส่งก๊าซธรรมชาติให้กับลูกค้าได้อย่างถูกต้องต่อเนื่อง มีประสิทธิภาพและความปลอดภัยทั้งต่อชุมชนและสิ่งแวดล้อม

2) ควบคุมการบำรุงรักษา การสอบเทียบระบบเครื่องมือวัดและระบบควบคุมฯ อย่างต่อเนื่อง ครบถ้วนตามวาระและตามมาตรฐานสากล เพื่อให้สามารถส่งก๊าซธรรมชาติให้กับลูกค้าได้อย่างต่อเนื่อง ถูกต้องเที่ยงตรง และใช้งานได้ยาวนาน

3) ควบคุมการบำรุงรักษาระบบทอส่งก๊าซธรรมชาติ และระบบอุปกรณ์ให้ได้รับการดูแลบำรุงรักษาอย่างต่อเนื่องตามวาระและมาตรฐานสากล โดยเน้นที่การบำรุงรักษาเชิงป้องกัน เพื่อให้ระบบทอส่งก๊าซฯ และอุปกรณ์มีอายุการใช้งานที่ยาวนาน

4) ควบคุมดูแล Master Data ในระบบ SAP สำหรับการบำรุงรักษาท่อและอุปกรณ์ และเครื่องมือวัด และระบบควบคุม เขต 6 ให้มีข้อมูลถูกต้องและตรงตามความเป็นจริง

5) ปรับปรุงพัฒนาระบบท่อและอุปกรณ์ (Modification) เพื่อเพิ่มประสิทธิภาพของระบบทอส่งก๊าซธรรมชาติในเขตความรับผิดชอบ

6) ควบคุมและประสานงานด้านวิศวกรรมและการก่อสร้างในเขตระบบทอส่งก๊าซฯ รวมทั้งการก่อสร้างในโครงการใหม่เพื่อป้องกันและระงับแนวท่อมิให้เสียหายและเป็นอันตราย

7) ควบคุมปฏิบัติการมวลชนสัมพันธ์ในเขตรับผิดชอบ เพื่อให้สามารถดำเนินธุรกิจภายใต้การยอมรับของสังคม ชุมชน และผู้มีส่วนได้เสีย รวมถึงการรักษาและสร้างชื่อเสียงขององค์กรอย่างต่อเนื่อง



8) ควบคุมการให้บริการด้านเทคนิคและแก้ไขปัญหาในระบบการขนส่ง ระบบการวัดซื้อขายก๊าซ และให้การปรึกษาด้านความปลอดภัย (Safety) ในการใช้ก๊าซกับลูกค้าในเขตความรับผิดชอบ

9) ควบคุมดูแลภาพรวมการทำงานโดยระบบ SAP ภายในหน่วยงานสำหรับกระบวนการซ่อมบำรุง ระบบทอส่งก๊าซเขต 6 โดยทำหน้าที่เป็น Key User ให้คำแนะนำสนับสนุนการปฏิบัติงานในสังกัดก่อนส่งให้หน่วยงานบริหารกระบวนการธุรกิจ นำไปวิเคราะห์ผลกระทบในภาพรวม รวมทั้งปรับปรุง Business Blueprint และคู่มือการใช้งานให้ทันสมัยอยู่เสมอ

10) รับนโยบาย/เป้าหมาย/แผนงาน ตลอดจนมาตรฐาน แนวทางและกระบวนการดำเนินงาน ด้านความมั่นคงปลอดภัยจากส่วนบริหารความมั่นคงปลอดภัยมาดำเนินการในพื้นที่รับผิดชอบอย่างมีประสิทธิภาพ และดำเนินการปรับปรุงแก้ไขตามผลการตรวจสอบ/ประเมินผล เพื่อให้เกิดความมั่นคงปลอดภัยในพื้นที่ที่รับผิดชอบ

11) ประเมินและจัดทำแผนบริหารความเสี่ยง กำหนดกิจกรรมควบคุม รวมถึงการติดตามแก้ไขปัญหาให้กับผู้บังคับบัญชา เพื่อให้การดำเนินงานเป็นไปตามเป้าหมายที่กำหนด รวมทั้งรายงานผลการดำเนินงานเสนอต่อผู้บังคับบัญชา

ส่วนปฏิบัติการระบบท่อเขต 9 (ปท.9)

ส่วนปฏิบัติการระบบท่อเขต 9 (ปท. 9) เป็นหน่วยงานปฏิบัติการภายใต้สายงานบังคับบัญชาของกลุ่มธุรกิจปิโตรเลียมขั้นต้นและก๊าซธรรมชาติ (สายงานระบบทอส่งก๊าซธรรมชาติ) ของ ปตท. โดยผังโครงสร้างของ ปท. 9 ประกอบด้วย 3 หน่วยงานหลัก คือ (1) แผนกบำรุงรักษาท่อและอุปกรณ์ หรือ ปท.9-1 (2) หน่วยปฏิบัติการและบำรุงรักษาเครื่องมือวัดและระบบควบคุม หรือ ปท.9-2 (3) แผนกบริหารศูนย์ปฏิบัติการเขต 9 หรือ ปท.9-3 (ผังโครงสร้างฯ ดังรูปที่ 2.2-1) โดยมีหน้าที่และความรับผิดชอบหลัก ดังนี้

- 1) ควบคุมการปฏิบัติการจ่ายก๊าซฯ ให้สามารถรับ-ส่งก๊าซธรรมชาติให้กับลูกค้า
- 2) ควบคุมการบำรุงรักษา การสอบเทียบระบบเครื่องมือวัดและระบบควบคุมฯ
- 3) ควบคุมการบำรุงรักษาระบบท่อ และระบบอุปกรณ์ให้ได้รับการดูแลบำรุงรักษา โดยเน้นที่การบำรุงรักษาเชิงป้องกัน
- 4) ปรับปรุงพัฒนาระบบท่อและอุปกรณ์ (Modification)
- 5) ควบคุมและประสานงานด้านวิศวกรรมและการก่อสร้างในเขตระบบทอส่งก๊าซฯ รวมทั้งการก่อสร้างในโครงการใหม่ เพื่อป้องกันและระงับแนวท่อมิให้เสียหายและเป็นอันตราย
- 6) ควบคุมปฏิบัติการมวลชนสัมพันธ์ในเขตรับผิดชอบ
- 7) ควบคุมการให้บริการด้านเทคนิคและแก้ไขปัญหาในระบบขนส่ง ระบบการวัดการซื้อขายก๊าซ และให้การปรึกษาด้านความปลอดภัย (Safety) ในการใช้ก๊าซกับลูกค้าในเขตความรับผิดชอบ
- 8) ควบคุมดูแล Master Data ในระบบ SAP สำหรับการบำรุงรักษาท่อและอุปกรณ์ และเครื่องมือวัด และระบบควบคุม เขต 9 ให้มีข้อมูลถูกต้องและตรงตามความเป็นจริง
- 9) ควบคุม ดูแลภาพรวมการทำงานบนระบบ SAP ภายในหน่วยงานสำหรับกระบวนการซ่อมบำรุง ระบบทอส่งก๊าซเขต 9 โดยทำหน้าที่เป็น Key User ให้คำแนะนำ สนับสนุนการปฏิบัติของหน่วยงานในเบื้องต้น



พิจารณาคำขอเปลี่ยนแปลงกระบวนการ/ระบบงานจากผู้ปฏิบัติงานในสังกัดก่อนส่งให้หน่วยงานบริหารกระบวนการธุรกิจ นำไปวิเคราะห์ผลกระทบในภาพรวม รวมทั้งปรับปรุง Business Blueprint และคู่มือการใช้งานให้ทันสมัยอยู่เสมอ

10) รับนโยบาย / เป้าหมาย / แผนงาน ตลอดจนมาตรฐาน แนวทาง และกระบวนการดำเนินงาน ด้านความมั่นคงปลอดภัยจากส่วนนโยบายความมั่นคงปลอดภัย มาดำเนินการในพื้นที่ที่รับผิดชอบอย่างมีประสิทธิภาพ และดำเนินการปรับปรุงแก้ไขตามผลการตรวจสอบ/ประเมินผล

11) ประเมินและจัดทำแผนบริหารความเสี่ยง กำหนดกิจกรรมควบคุมภายในการจัดทำแผนและปฏิบัติตามแผนบริหารความต่อเนื่องทางธุรกิจของ ปตท. รวมถึงการติดตามแก้ไขปัญหาให้กับผู้ได้บังคับบัญชา เพื่อให้ดำเนินงานเป็นไปตามเป้าหมายที่กำหนด รวมทั้งรายงานผลการดำเนินงานเสนอต่อผู้บังคับบัญชา

ส่วนปฏิบัติการระบบท่อเขต 10 (ปท.10)

ส่วนปฏิบัติการระบบท่อเขต 10 (ปท.10) เป็นหน่วยงานปฏิบัติการภายใต้สายงานบังคับบัญชาของกลุ่มธุรกิจปิโตรเลียมขั้นต้นและก๊าซธรรมชาติ (สายงานระบบทอส่งก๊าซธรรมชาติ) ของ ปตท. โดยผังโครงสร้างของ ปท.10 ประกอบด้วย 3 หน่วยงานหลัก คือ (1) แผนกบำรุงรักษาท่อและอุปกรณ์ หรือ ปท.10-1 และ (2) หน่วยปฏิบัติการและบำรุงรักษาอุปกรณ์เครื่องมือวัดและสถานีเพิ่มความดันก๊าซ หรือ ปท.10-2 และ (3) แผนกบริหารศูนย์ปฏิบัติการเขต 10 หรือ ปท.10-3 (ผังโครงสร้างฯ ดังรูปที่ 2.2-1) โดยมีหน้าที่และความรับผิดชอบหลัก ดังนี้

- 1) ควบคุมการปฏิบัติการจ่ายก๊าซ ให้สามารถรับ-ส่งก๊าซธรรมชาติให้กับลูกค้า
- 2) ควบคุมการบำรุงรักษา การสอบเทียบระบบเครื่องมือวัดและระบบควบคุมฯ
- 3) ควบคุมการบำรุงรักษาระบบท่อ และระบบอุปกรณ์ให้ได้รับการดูแลบำรุงรักษา โดยเน้นที่การบำรุงรักษาเชิงป้องกัน
- 4) ปรับปรุงพัฒนาระบบท่อและอุปกรณ์ (Modification)
- 5) ควบคุมและประสานงานด้านวิศวกรรมและการก่อสร้างในเขตระบบทอส่งก๊าซฯ รวมทั้งการก่อสร้างในโครงการใหม่ เพื่อป้องกันและระงับแนวท่อมิให้เสียหายและเป็นอันตราย
- 6) ควบคุมปฏิบัติการมวลชนสัมพันธ์ในเขตรับผิดชอบ
- 7) ควบคุมการให้บริการด้านเทคนิคและแก้ไขปัญหาในระบบขนส่ง ระบบการวัดการซื้อขายก๊าซ และให้การปรึกษาด้านความปลอดภัย (Safety) ในการใช้ก๊าซกับลูกค้าในเขตความรับผิดชอบ
- 8) ควบคุมดูแล Master Data ในระบบ SAP สำหรับการบำรุงรักษาท่อและอุปกรณ์ และเครื่องมือวัด และระบบควบคุม เขต 10 ให้มีข้อมูลถูกต้องและตรงตามความเป็นจริง
- 9) ควบคุมดูแลภาพรวมการทำงานบนระบบ SAP ภายในหน่วยงานสำหรับกระบวนการซ่อมบำรุงระบบทอส่งก๊าซเขต 10 โดยทำหน้าที่เป็น Key User ให้คำแนะนำ สนับสนุนการปฏิบัติของหน่วยงานในเบื้องต้น พิจารณาคำขอเปลี่ยนแปลงกระบวนการ/ระบบงานจากผู้ปฏิบัติงานในสังกัดก่อนส่งให้หน่วยงานบริหารกระบวนการธุรกิจ นำไปวิเคราะห์ผลกระทบในภาพรวม รวมทั้งปรับปรุง Business Blueprint และคู่มือการใช้งานให้ทันสมัยอยู่เสมอ

10) รับนโยบาย / เป้าหมาย/ แผนงาน ตลอดจนมาตรฐาน แนวทาง และกระบวนการดำเนินงาน ด้านความมั่นคงปลอดภัยจากส่วนนโยบายความมั่นคงปลอดภัย มาดำเนินการในพื้นที่ที่รับผิดชอบอย่างมีประสิทธิภาพ และดำเนินการปรับปรุงแก้ไขตามผลการตรวจสอบ/ประเมินผล

11) ประเมินและจัดทำแผนบริหารความเสี่ยง กำหนดกิจกรรมควบคุมภายใน การจัดทำแผนและปฏิบัติตามแผนบริหารความต่อเนื่องทางธุรกิจของ ปตท. รวมถึงการติดตามแก้ไขปัญหาให้กับผู้ได้บังคับบัญชา เพื่อให้ดำเนินงานเป็นไปตามเป้าหมายที่กำหนด รวมทั้งรายงานผลการดำเนินงานเสนอต่อผู้บังคับบัญชา

ส่วนปฏิบัติการระบบท่อเขต 11 (ปท.11)

ส่วนปฏิบัติการระบบท่อเขต 11 (ปท.11) เป็นหน่วยงานปฏิบัติการภายใต้สายงานบังคับบัญชาของกลุ่มธุรกิจปิโตรเลียมขั้นต้นและก๊าซธรรมชาติ (สายงานระบบทอส่งก๊าซธรรมชาติ) ของ ปตท. โดยผังโครงสร้างของ ปท.11 ประกอบด้วย 3 หน่วยงานหลัก คือ (1) แผนกบำรุงรักษาท่อและอุปกรณ์ หรือ ปท.11-1 (2) หน่วยงานปฏิบัติการและบำรุงรักษาอุปกรณ์เครื่องมือวัดและสถานีเพิ่มความดันก๊าซ หรือ ปท.11-2 และ (3) แผนกบริหารศูนย์ปฏิบัติการเขต 11 หรือ ปท.11-3 (ผังโครงสร้างฯ แสดงดังรูปที่ 2.2-1) โดยมีหน้าที่และความรับผิดชอบหลัก ดังนี้

1) ควบคุมการปฏิบัติการจ่ายก๊าซ ให้สามารถรับ-ส่งก๊าซธรรมชาติให้กับลูกค้าได้อย่างถูกต้องต่อเนื่อง มีประสิทธิภาพและความปลอดภัยต่อชุมชนและสิ่งแวดล้อม

2) ควบคุมการบำรุงรักษา การสอบเทียบระบบเครื่องมือวัดและระบบควบคุมฯ อย่างต่อเนื่อง ครบถ้วนตามวาระและตามมาตรฐานสากล เพื่อให้สามารถส่งก๊าซธรรมชาติให้กับลูกค้าได้อย่างต่อเนื่อง ถูกต้องเที่ยงตรงและใช้งานได้นาน

3) ควบคุมการบำรุงรักษาระบบทอส่งก๊าซธรรมชาติและระบบอุปกรณ์ให้ได้รับการดูแลบำรุงรักษาอย่างต่อเนื่องจากวาระและมาตรฐานสากล โดยเน้นการบำรุงรักษาเชิงป้องกันเพื่อให้ระบบทอส่งก๊าซฯ และอุปกรณ์มีอายุการใช้งานที่ยาวนาน

4) ปรับปรุงพัฒนาระบบท่อและอุปกรณ์ (Modification) เพื่อเพิ่มประสิทธิภาพของระบบทอส่งก๊าซธรรมชาติในเขตพื้นที่ความรับผิดชอบ

5) ควบคุมและประสานงานด้านวิศวกรรมและการก่อสร้างในเขตระบบทอส่งก๊าซฯ รวมทั้งการก่อสร้างในโครงการใหม่เพื่อป้องกันและระงับแนวท่อมิให้เสียหายและเป็นอันตราย

6) ควบคุมการปฏิบัติการมวลชนสัมพันธ์ในเขตรับผิดชอบ เพื่อให้สามารถดำเนินธุรกิจภายใต้การยอมรับของสังคม ชุมชน และผู้มีส่วนได้เสีย รวมทั้งการรักษาและสร้างชื่อเสียงขององค์กรอย่างต่อเนื่อง

7) ควบคุมการให้บริการด้านเทคนิคและแก้ไขปัญหาในระบบขนส่ง ระบบการวัดการซื้อขายก๊าซ และให้การปรึกษาด้านความปลอดภัย (Safety) ในการใช้ก๊าซกับลูกค้าในเขตความรับผิดชอบ

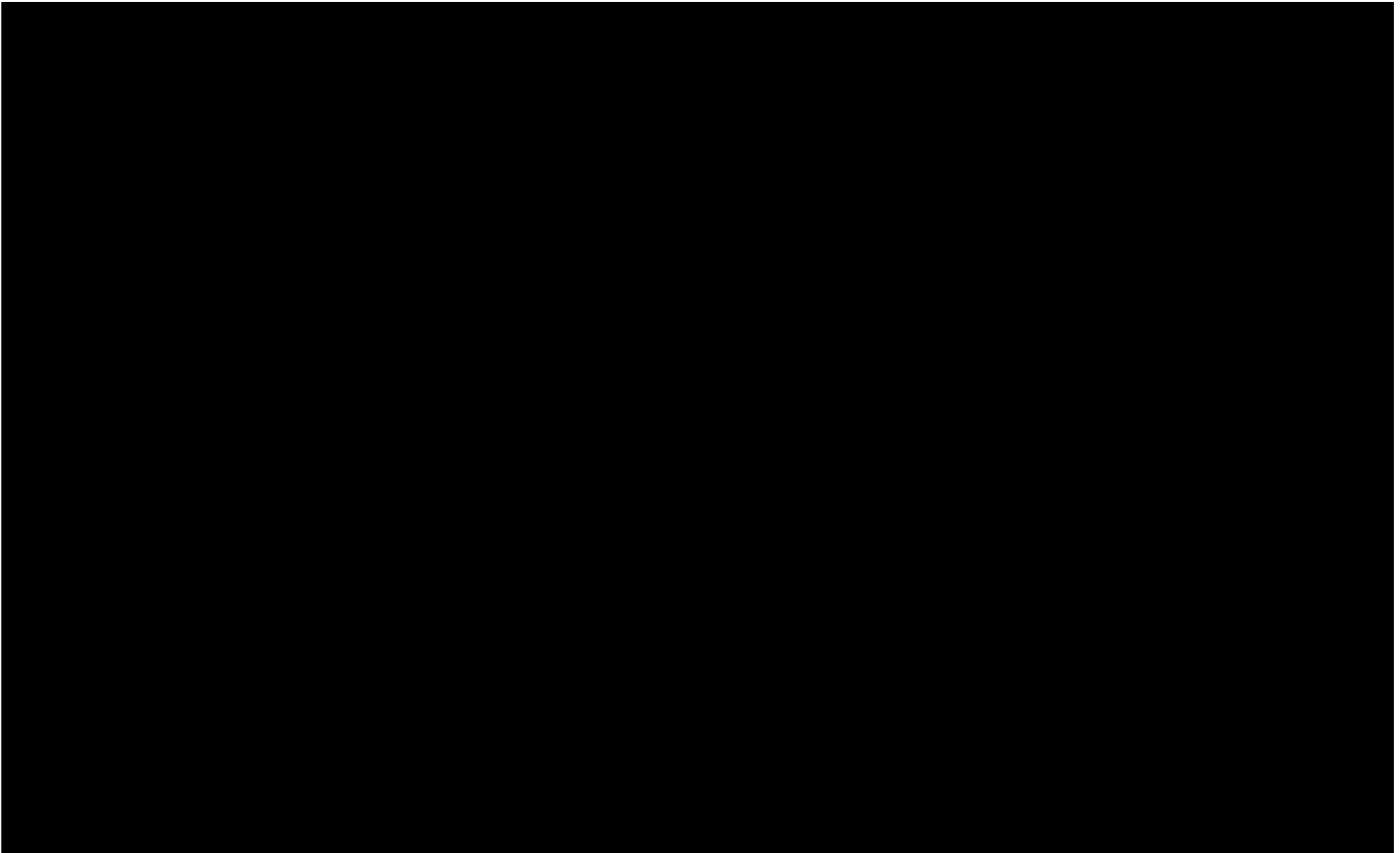
8) ควบคุมดูแล Master Data ในระบบ SAP สำหรับการบำรุงรักษาท่อและอุปกรณ์ และเครื่องมือวัดและระบบควบคุมเขต 11 ให้มีข้อมูลถูกต้องและตรงตามความเป็นจริง



9) ควบคุมดูแลภาพรวมการทำงานโดยทำหน้าที่เป็น Key User ให้คำแนะนำ สนับสนุนการปฏิบัติงานในสังกัดก่อนส่งให้หน่วยงานบริหารกระบวนการธุรกิจ นำไปวิเคราะห์ผลกระทบในภาพรวม รวมทั้งการปรับปรุง Business Blueprint และคู่มือการใช้งานให้ทันสมัยอยู่เสมอ

10) รับนโยบาย/เป้าหมาย/แผนงาน ตลอดจนมาตรฐาน แนวทางและกระบวนการดำเนินงานด้านความมั่นคงปลอดภัยจากส่วนนโยบาย ความมั่นคงปลอดภัย มาดำเนินการในพื้นที่ที่รับผิดชอบอย่างมีประสิทธิภาพ และการดำเนินการปรับปรุงแก้ไขตามผลการตรวจสอบ/ประเมินผล เพื่อให้เกิดความมั่นคงปลอดภัยในพื้นที่ที่รับผิดชอบ

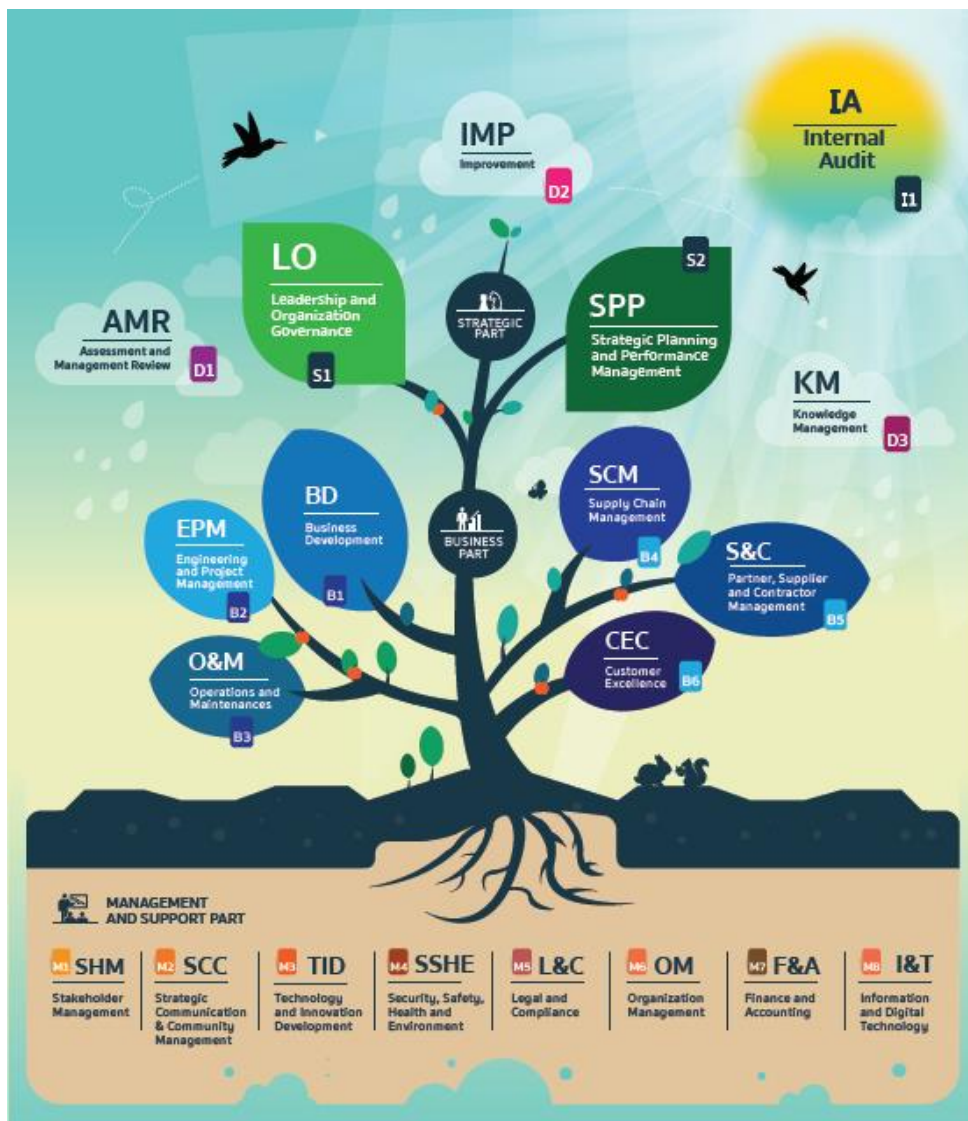
11) ประเมินความเสี่ยง และจัดทำแผนการบริหารความเสี่ยง กำหนดกิจกรรมควบคุม รวมถึงการติดตามการแก้ไขปัญหาให้กับผู้ได้บังคับบัญชา เพื่อให้การดำเนินงานเป็นไปตามเป้าหมายที่กำหนด รวมทั้งรายงานผลการดำเนินงานเสนอต่อผู้บังคับบัญชา



รูปที่ 2.2-1 ผังแสดงโครงสร้างกลุ่มธุรกิจปิโตรเลียมขั้นต้นและก๊าซธรรมชาติ (สายงานระบบท่อส่งก๊าซ)

2.3 ระบบบริหารจัดการของ ปตท.

เพื่อให้การดำเนินการระบบมาตรฐานด้านคุณภาพ ความปลอดภัย อาชีวอนามัย และสิ่งแวดล้อมเป็นไปอย่างมีประสิทธิภาพ สนับสนุนกระบวนการทำงานของสายงานระบบทอส่งก๊าซธรรมชาติอย่างเป็นระบบ ตั้งแต่ปี 2562 ถึงปัจจุบัน สายงานระบบทอส่งก๊าซธรรมชาติจึงได้นำระบบบริหารจัดการของ ปตท. หรือ PTT Integrated Management System (PIMS) มาเป็นกรอบการดำเนินงาน ซึ่งมาจากการบูรณาการระบบมาตรฐานระดับสากล อาทิ ISO TQA และ OEMS โดย PIMS จะประกอบไปด้วย 4 ส่วนสำคัญ ได้แก่ Strategic Part, Business Part, Management and Support Part และ Development Part ที่มี 20 elements ย่อย ดังรูปที่ 2.3-1



รูปที่ 2.3-1 PIMS Framework

อีกทั้ง ปตท. ได้ให้ความสำคัญในเรื่องความปลอดภัยของระบบทอส่งก๊าซธรรมชาติ ตั้งแต่ การออกแบบก่อสร้าง (Design & Construction) จนถึงขั้นตอนการดำเนินการส่งก๊าซ (Operation) และคำนึงถึงผลกระทบด้านสิ่งแวดล้อมที่อาจเกิดขึ้นจากการดำเนินงาน ให้มีการจัดการ และควบคุมดูแลอย่างเหมาะสม ตามข้อ

กำหนดในระบบบริหารจัดการของ ปตท. เช่น Engineering and Project management (B2), Operation and Maintenance หรือ O&M (B3) และ Security, Safety, Health and Environment หรือ SSHE (M4) เป็นต้น จึงได้จัดให้มีกิจกรรมที่เกี่ยวข้อง ดังนี้

- 1) บำรุงรักษาท่อ และอุปกรณ์ที่ใช้ในการส่งก๊าซฯ
- 2) การบำรุงรักษาระบบตรวจวัดการรั่วไหล
- 3) การเฝ้าระวังการกระทำของบุคคลที่ 3
- 4) การฝึกอบรมพนักงานด้านความปลอดภัย
- 5) การฝึกซ้อมรับมือเหตุฉุกเฉิน
- 6) การบ่งชี้อันตราย การประเมินความเสี่ยง การจัดทำโครงการลดความเสี่ยง
- 7) การตรวจความปลอดภัยก่อนจ่ายก๊าซ
- 8) การประเมินลักษณะปัญหาสิ่งแวดล้อม
- 9) การจัดทำโครงการจัดการสิ่งแวดล้อม โครงการอนุรักษ์พลังงาน
- 10) การติดตามตรวจวัดด้านสิ่งแวดล้อม เช่น การตรวจวัดคุณภาพน้ำทิ้ง การตรวจวัดคุณภาพอากาศ การตรวจวัดระดับความดังของเสียง ฯลฯ

นอกจากนี้ ในส่วนการปฏิบัติการทดสอบ ส่วนควบคุมคุณภาพและปริมาณก๊าซ ฝ่ายบริหารและควบคุมการส่งก๊าซธรรมชาติ และห้องปฏิบัติการสอบเทียบ ฝ่ายวิศวกรรมและบำรุงรักษาระบบทอส่งก๊าซ ได้นำระบบ ISO/IEC17025 เข้ามาดำเนินการ ซึ่งจะช่วยให้มีความมั่นใจในการทดสอบ/ทดสอบของห้องปฏิบัติการและความถูกต้องของผลการทดสอบและสอบเทียบตามขอบข่ายที่ได้รับการรับรอง

ในปี 2568 สายงานระบบทอส่งก๊าซธรรมชาติ ได้รับตรวจประเมินความสอดคล้องการดำเนินงานตามมาตรฐานระบบบริหารจัดการ ปตท. และขอรับรองระบบบริหารงานคุณภาพ ISO9001:2015 ระบบการจัดการสิ่งแวดล้อม ISO14001:2015 และระบบการจัดการอาชีวอนามัยและความปลอดภัย ISO45001:2018 จากสถาบันรับรองมาตรฐานไอเอสโอ (สรอ.) เพื่อเพิ่มความเชื่อมั่นและส่งเสริมภาพลักษณ์องค์กรต่อผู้มีส่วนได้เสียของสายงานระบบทอส่งก๊าซธรรมชาติ รวมทั้งในปี 2563 พื้นที่ Onshore Maintenance & Operations Plant (OSP) ในความรับผิดชอบของส่วนปฏิบัติการและบำรุงรักษาสถานีชายฝั่ง (ปฝ.) ได้นำระบบ Process Safety Management (PSM) มาประยุกต์ใช้และรับการตรวจประเมินตามกฎหมาย “ข้อบังคับคณะกรรมการการนิคมอุตสาหกรรมแห่งประเทศไทย ว่าด้วยหลักเกณฑ์ วิธีการ และเงื่อนไขในการประกอบกิจการในนิคมอุตสาหกรรม (ฉบับที่ ๔) พ.ศ. ๒๕๕๙” เนื่องจากตั้งอยู่ในพื้นที่การนิคมอุตสาหกรรม โดยผู้ตรวจประเมินภายนอก บริษัท เอ็นพีซี เซฟตี้ แอนด์ เอ็นไวรอนเมนทอล เซอร์วิส